

# KOZLUSAN



ALINDA-10/MAGNESIA- 9/AIRSMARTPEL-11/SARDES-22

KULLANIM KILAVUZU

**DİKKAT !**  
**BU KILAVUZU DİKKATLE OKUYUN , KILAVUZDA YER ALAN TALİMATLARA KESİNLİKLE UYUNUZ**

## İçindekiler

GENEL UYARILAR .....	3
PELLET YAKITLI SOBA ÇALIŞMA PRENSİBİ .....	4
MAGNESİA, ALİNDİ VE SARDES OCAK MEKANİZMASI: .....	4
AIRSMARTPEL OCAK MEKANİZMASI: .....	4
ODA TERMOSTATI KULLANIMI: .....	4
Kontrol Paneli TPS KART .....	5
Hızlı Başlangıç .....	5
Cihazı Açma ve Kapatma .....	5
Sıcaklık Ayarlanması .....	5
Fan Ayarı (Sadece sıcak hava sobası) .....	6
Fan Hava Akışı Modları .....	6
Sıcak Hava Versiyon .....	6
Oda Sıcaklık Paneli .....	6
Durum Paneli .....	7
Ana Menü .....	7
Sıcaklık .....	7
Fan .....	8
Haftalık Program .....	8
Ayar Menüsü .....	8
Tarih-Saat .....	8
Ekran-Sesler .....	8
Dil .....	9

## DEĞERLİ MÜŞTERİMİZ,

KOZLUSAN ürünlerini tercih ettiğiniz için teşekkür eder, ürünlerimizden memnun kalacağınızı umarız.

Bu kılavuz siz değerli müşterilerimizi bilgilendirmek amacıyla düzenlenmiştir. Kılavuz içerisindeki bilgiler kullanıcıların ürünü sağlıklı kullanabilmesi ve gerektiğinde uygun görülen müdahaleleri yapabilmeleri için hazırlanmıştır. Bu kılavuzu ürünün kullanım süresi boyunca muhafaza ediniz.

Ürünün ilk çalıştırılmasından itibaren kullanılacak süre zarfında kullanım kılavuzunda verilen talimatların dikkate alınarak ürünün kullanılması gerekmektedir.

Bu kılavuzun haricinde sormak ve öğrenmek istediğiniz hususlarla ilgili KOZLUSAN YETKİLİ SERVİSLERİNE veya FABRİKADAKİ yetkili kişilere başvurabilirsiniz.

Yetkili servis telefonuna **0 (236) 427 2313**nolu telefondan ulaşabilir ve yetkili servis listesine **www.kozlusan.com** adresinden erişebilirsiniz.

## GENEL UYARILAR

	<b>DİKKAT ! YÜKSEK VOLTAJ!</b> Elektrik Şokları Ciddi Yaralanmalara, Yanıklara Ve Ölüme Neden Olabilir. Lütfen Herhangi Bir Bakım İşlemi Yapmadan Önce Cihazın Fişini Prizden Çekiniz. Yüksek Voltaj Ve Voltaj Dalgalanmasından Kaynaklanan Elektronik Kart, Motor Ve Fan Arızaları Garanti Kapsamı Dışındadır
	<b>DİKKAT ! SICAK YÜZEYLER !</b> Ürünün Bazı Bölümleri Çok Sıcak Olabilir.
	<b>DİKKAT! HAREKETLİ PARÇALAR!</b> Yakıt Yükleme Helezonu Gibi Hareketli Parçalara Dikkat Edin. Bu Parçalar Ciddi Yaralanmalara Sebep Olabilir.
	<b>Yakıt :</b> %100 Odun Talaşından Yapılmış Max. 6 Mm Çapında <b>TSE EN ISO 17225-2</b> Standardına Sahip Pellet Kullanılmalıdır
	<b>DİKKAT!</b> Ürünün cam parçaları garanti kapsamı dışındadır.
	<b>DİKKAT!</b> Ürünün yıllık bakımlarda değiştirilmesi tavsiye edilen vermikülit, fitil ve izolasyon malzemeleri garanti kapsamı dışındadır. Yıllık bakımlar yetkili servisler tarafından ücretli olarak yapılır.
	<b>DİKKAT:</b> Her türlü nemli pelet, kötü yanma ve işleyiş bozukluklarına neden olduğundan kuru mekanlarda ve ısı kaynaklarından ve/veya en az 1 metre mesafede saklanması gerekmektedir. Peletiniz standartta uygun, içeriğinde kimyasal ve MDF tozu bulunmadığından emin olunuz. Peletiniz 6 mm çapta, max. 25 mm uzunlukta olmalı ve toz içermemelidir. Bu tür yakıtlar cihazınızda ciddi hasarlara yol açar ve garanti kapsamı dışında kalmasına sebep olur.
	<b>BAKIM VE TEMİZLİK</b> Bakım ve temizlik işlemlerini kullanma kılavuzu/talimatlarında belirtilen şekilde kullanıcı veya yetkili servis tarafından yapılmalıdır. Bakımların zamanında yapılmaması durumunda, ürünün verimi düşer, ömrü kısılır, yakıt sarfiyatı artar ve sobanızı garanti dışına çıkarabilecek birçok arızaya sebebiyet verir.
	Yakıtınızın İçinde Kesinlikle Yabancı Cisim Bulundurulmamalıdır. Yabancı Cisimler Yakıt Besleme Ünitesinin Sıkışmasına Sebepiyet Verebilir. Yakıtın İçinden Çıkabilecek Olan Taş, Çivi, Demir Parçası Gibi Yabancı Cisimlerden Kaynaklanan Arızalar Garanti Kapsamı Dışındadır.

## PELLET YAKITLI SOBA ÇALIŞMA PRENSİBİ

Satın almış olduğunuz pellet sobası baca emiş fanı sayesinde yanma odasında negatif basınç oluşarak yanmaktadır. Baca emiş fanı sayesinde yanma potasının kenar kısmında pota içerisine giren temiz hava yakıt ile buluşarak yanma işlemini oluşturur. Yanma ürünü olan duman sobanın bacasındaki fandan dışarı atılır. Bu fonksiyon soba gövdesinden dumanın dışarı çıkmasını ve ortama yayılmasını engeller. Isıtılacak konutun iç sıcaklığı ve ısınma hızına bağlı olarak baca emiş fanı hızı kumanda panelinden soba yanma gücüne paralel bir şekilde otomatik olarak ayarlanmaktadır. Yanan pelletin yaymış olduğu ısı Pellet sobası gövdesini ısıtmakta, gövde alt kısmındaki fan sayesinde ısınan gövde üzerindeki sıcaklık fanın iç mekana üflediği hava ile yayılmaktadır.

Pellet sobası üzerinde TPS otomatik kumanda paneli mevcuttur. Kumanda paneli sobanızın gücüne göre programlanmış olup, yakıt yükleme ve bekleme süresi – baca emiş fanı hızı – üfleme fanı çalışması – sobanın beklemeye geçmesi - ısıtılacak ortamın ayarlanmış olan sıcaklıkta sabit tutulması durdurulması fonksiyonlarını kumanda eder.

Kullanmış olduğunuz sobanın yakıt besleme ünitesinde helezon sistemi kullanılmakta olup, yakıt yanan alevin üst kısmından beslenmektedir. Sistemde geriye yanma koruma sensörü ile alevin hazneye geriye gelmesi koruma altına alınmıştır.

Sistemi güvenli hale getiren bir diğer fonksiyon ise baca borusu içerisine hava ya da dumanın geri tepmesi sonucu oluşan basıncı algılayan sensördür. Eğer soba bacası yanma odasına geri tepme yapıyor veya baca emiş fanı gerekli negatif basıncı yaratamıyor ise sensör sobanın durdurulmasına komut verir ve sistemi korur.

Cihazınızın bacası içerisinde baca sensörü yer almaktadır. Baca sensörü cihazın ilk ateşleme işleminde baca çıkış sıcaklığını algılayarak sobayı yakan ateşleme sisteminin devreden çıkarılmasını kontrol etmektedir. Ayrıca baca sensörü sayesinde bacadan çıkan duman sıcaklığına bağlı olarak baca emiş fanının hızı otomatik olarak ayarlanmaktadır. Bu sayede sobanın yanma verimi optimum düzeyde tutulmaktadır.

## MAGNESİA, ALİNDİ VE SARDES OCAK MEKANİZMASI:

Ocak mekanizması KROM imal edilmiştir. Krom pota etrafında hava giriş delikleri bulunmakta, bu deliklerden hava girişi baca emiş fanı sayesinde sağlanmaktadır.

Krom pota alt kısmında kovan bulunmaktadır. Pota içerisinde yanma sonucu oluşan küller kovan içerisine dökülebilmektedir. Haftada bir kez pota yerinden sökülmeli, kovan içerisindeki küller temizlenmelidir. Yukarıdaki şekilde krom pota ve kovan gösterilmiştir.



## AIRSMARTPEL OCAK MEKANİZMASI:

Ocak mekanizması dökümden imal edilmiştir. Döküm pota etrafında hava giriş delikleri bulunmakta, bu deliklerden hava girişi baca emiş fanı sayesinde sağlanmaktadır.

Döküm pota alt kısmında döküm kovan bulunmaktadır. Pota içerisinde yanma sonucu oluşan küller kovan içerisine dökülebilmektedir. Haftada bir kez pota yerinden çıkarılmalı, kovan içerisindeki küller temizlenmelidir. Yukarıdaki şekilde döküm pota ve döküm kovan gösterilmiştir.

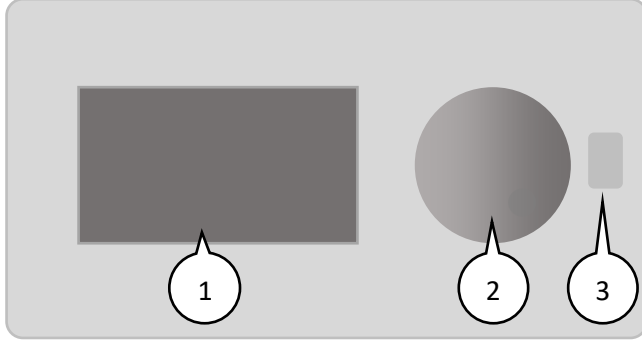


bir

## ODA TERMOSTATI KULLANIMI:

Sobanın kartında oda termostatı bağlanacak giriş yer almaktadır. Bu termostat oda içerisindeki ısıyı algılamakta, iç ortam kumanda paneli üzerinde ayarlanan sıcaklığa ulaştığında soba beklemeye geçmektedir. Fakat sobalarımız da iç ortamın sıcaklığını ölçen bir sensör daha bulunduğu için ayrıca bir oda termostatına gerek yoktur. Sadece SARDES modelimizde

**OPSİYONEL** olarak bulunan hava kanallı sistemde kanal uzunlukları 4 metreyi geçmemek şartı ile yapılan montajlarda bu kanallara sıcak hava basan fanları ayrı ayrı kontrol etmek için oda termostatı tavsiye edilmektedir.

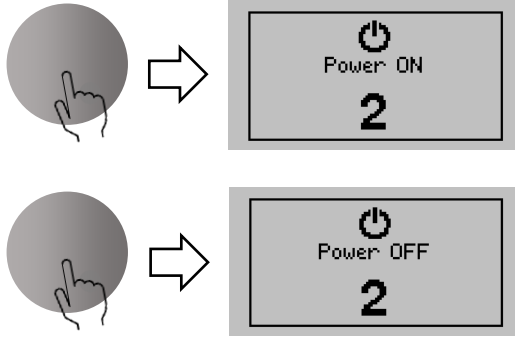


### Kontrol Paneli TPS KART

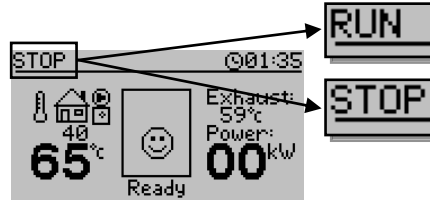
- 1.Ekran: 128 x 64 piksel grafik LCD ekran
- 2.Komut düğmesi: Kullanımı kolay bas çevirişlevli
- 3.Uzaktan kumanda sensörü: İsteğe bağlı kızılötesi uzaktan kumanda için uzaktan kumanda alıcısı

### Hızlı Başlangıç

#### Cihazı Açma ve Kapatma



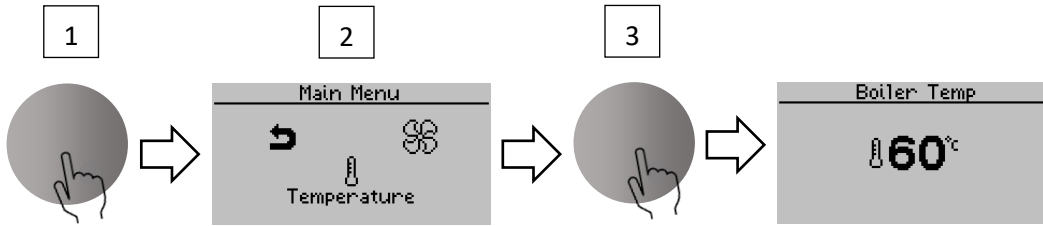
Cihazı AÇMAK veya KAPATMAK için ayar kadranını en az 5 saniye basılı tutun. Mevcut güç durumu, ekranın sol üst köşesinde görüntülenecektir.



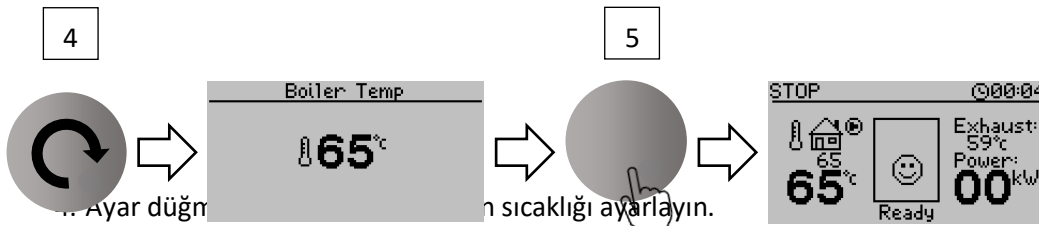
Çalıştır: Cihaz Açık

Durdur: Cihaz Kapalı

#### Sıcaklık Ayarlanması



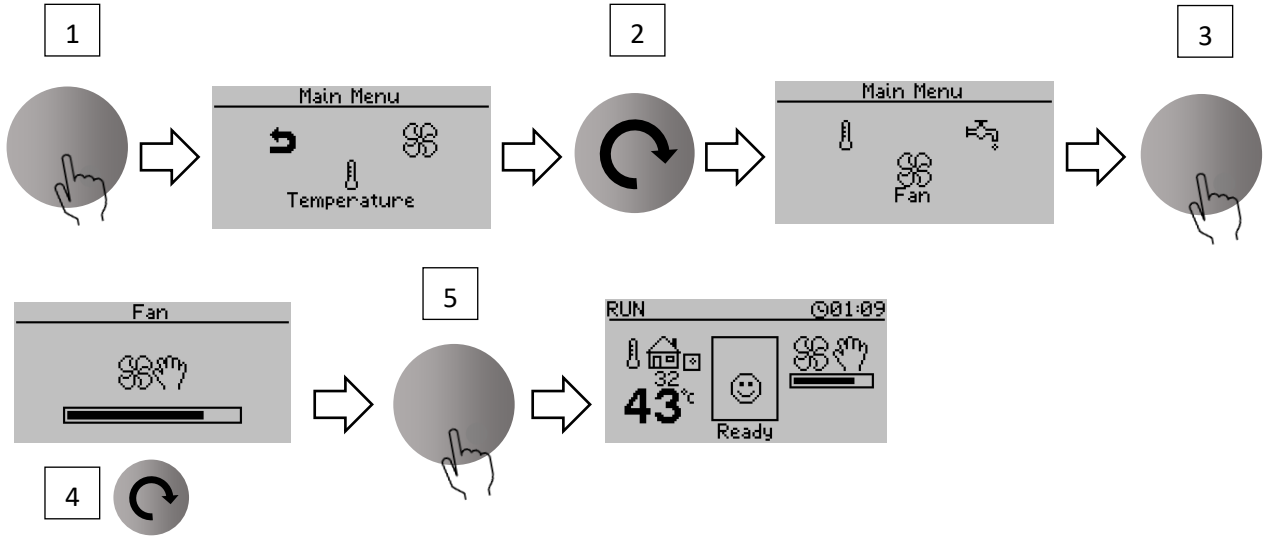
1. Ana menüye girmek için ayar düğmesine basın
2. Sıcaklık (Temperature) seçili olduğundan emin olun
3. Sıcaklık ayar menüsüne girmek için ayar düğmesine basılı tutun.



4. Ayar düğmesini basılı tutun ve sıcaklığı ayarlayın.
5. Sıcaklık ayarını kaydetmek ve ana ekrana dönmek için ayar düğmesine basın.

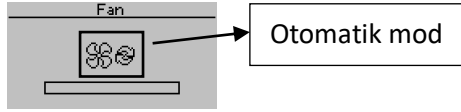
Bu ayar, kazan versiyonunda kazan sıcaklığı ayar noktasını ya da sıcak hava sobasında oda sıcaklığını ayarlamaya yarar.

## Fan Ayarı (Sadece sıcak hava sobası)

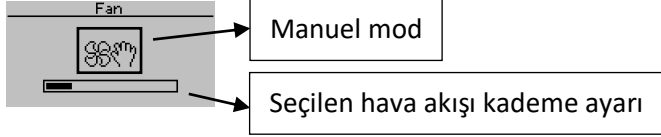


1. Ana menüye girmek için ayar düğmesine basın
2. Fan'ı seçmek için ayar düğmesini çevirin.
3. Fan ayar menüsüne girmek için ayar tuşuna basın.
4. Ayar düğmesini çevirerek fan hızını kademesini ayarlayın.
5. Ana ekrana dönmek için ayar düğmesine basın.

## Fan Hava Akışı Modları

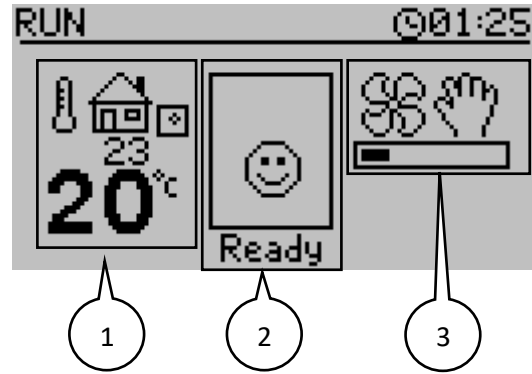


Fan hava akışı istenilen sıcaklığa göre otomatik ayarlanır.



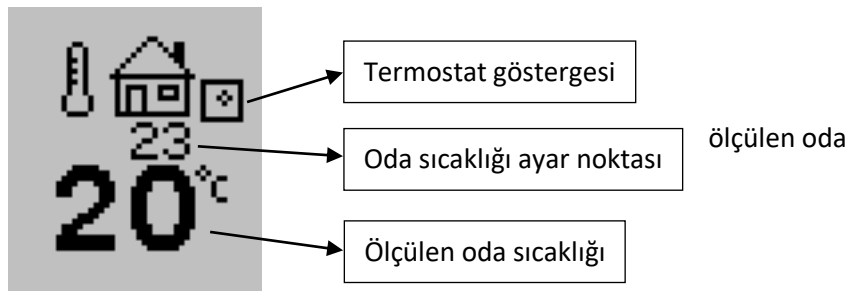
Fan hava akışı kullanıcı tarafından ayarlanır. Otomatik kullanım tercih edilir.

## Sıcak Hava Versiyon



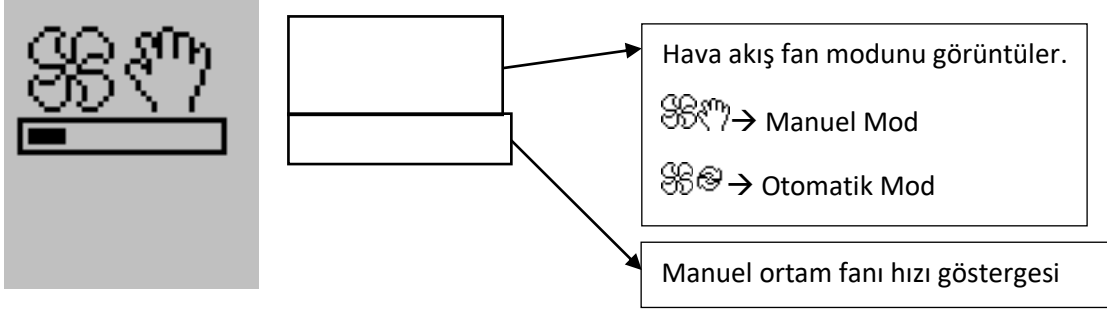
### Oda Sıcaklık Paneli

Termostatı, oda sıcaklığı ayar noktasını ve sıcaklığın görüntüler.

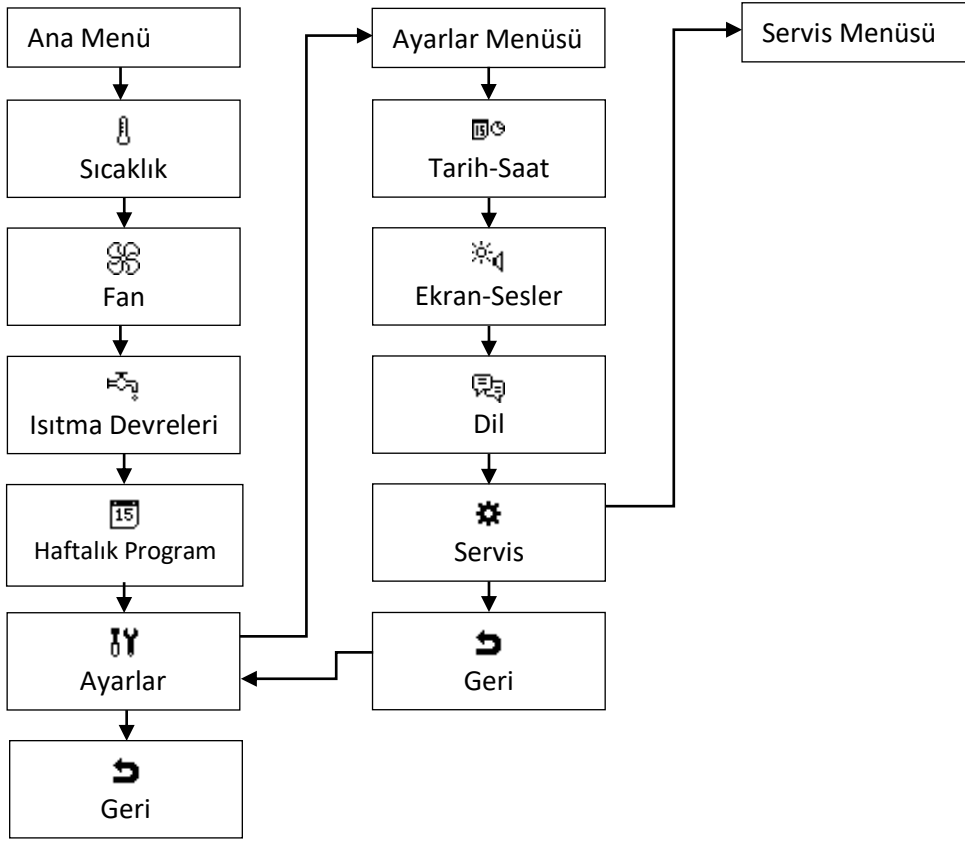


## Durum Paneli

Ortam fanı akış hız modu:



## Ana Menü



Menü öğeleri arasında gezinmek için ayar düğmesini döndürün.

Bir öğeyi



seçmek için ayar düğmesine bastırın.

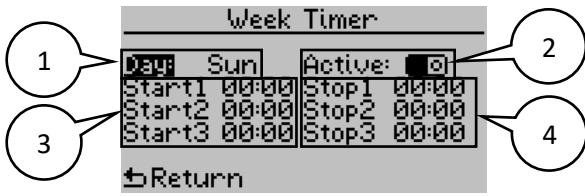
## Sıcaklık

Kazan versiyonunda kazan sıcaklığı set değerini ayarlar ve Pelet Sobası versiyonunda oda sıcaklığı set değerini ayarlar. Ayrıntılı açıklama için “**Sıcaklığın Ayarlanması**” bölümüne bakın.

## Fan

Ortam fanı fan hızını ayarlar. Ayrıntılı bilgi için "Fan Ayarı (Sadece sıcak hava sobası)" bölümüne bakınız.

## Haftalık Program

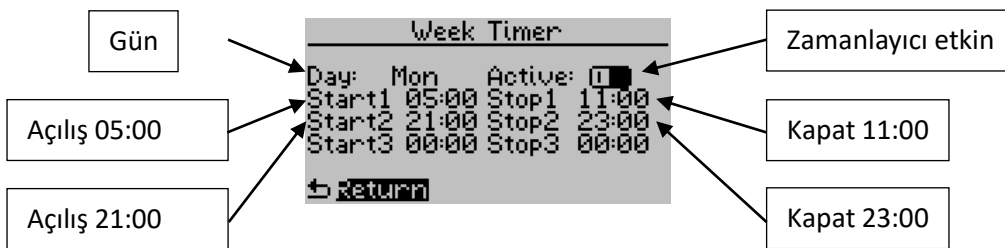


Haftanın her günü için en fazla üç açma ve kapatma zaman ayarı yapılabilir.

1. Haftanın Günü
2. Haftanın seçilen günü için zamanlayıcıyı etkinleştirin
3. Başlatma saati (AÇIK)
4. Kapanma saati (KAPALI)

## Örnek Haftalık Programlama Ayarı:

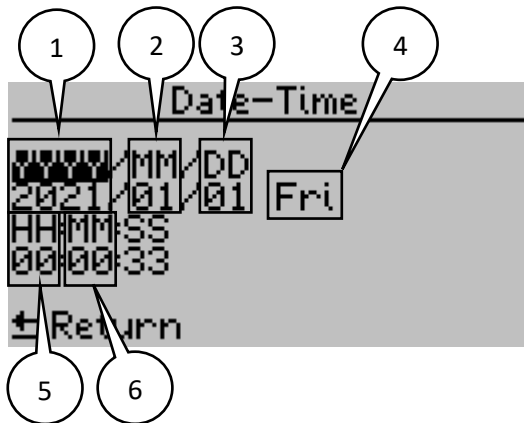
"Kazanımın 05:00'te AÇILIP sabah 11:00'de KAPANMASINI, 21:00'de AÇILMASINI ve gece 23:00'te KAPANMASINI istiyorum."



## Ayar Menüsü

### Tarih-Saat

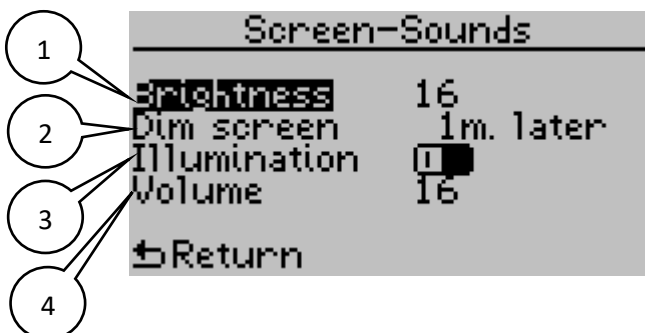
Sistem tarihini ve saatini ayarlar.



1. Yıl (2000-2099 arası geçerli)
2. Ay (1-12)
3. Gün (1-31)
4. Hafta günü (yazılım tarafından hesaplanır)
5. Saat
6. Dakika



Pil Bilgileri: Bu cihaz üzerinde sarjlı pil vardır. Uzun süre enerjisi kesilirse tarih ve saati unutabilir. Cihaz üzerinde kullanıcı tarafından pili değiştirmeye gerek yoktur.



## Ekran-Sesler

1. (Brightness) : Ekran parlaklığını ayarlar (1~16)



2. (Dim screen) :Kumanda paneli boştaiken ekran parlğıının minimuma indirmeden önce geen süre gecikmesi.
3. (Illumination) :Komut düğmesinin aydınlatma ışıklarını AÇIP-KAPATMASI
4. (Volume) :Bildirim tonu ses seviyesini ayarlar (1~16)



Dil

Kullanıcı ara birimi dilini seçer.

Bu kılavuz yazdırıldığında kullanılabilen diller:

İngilizce
Portekizce (Português)
Lehe (Polski)
Makedonca (македонски)
Slovenca (Slovenščina)
eke (českýjazyk)
Türke (Türke)
Danca (Dansk)
Fransızca (Français)
Bulgarca (български)

## AT UYGUNLUK BEYANI

**DEKLERASYON SAHİBİ** SALİH KOZLU – KOZLUSAN  
**ADRES** KAYALIOĞLU MAHALLESİ İSTİKLAL (CUMHURİYET) CAD.NO:144-146  
AKHİSAR / MANİSA **TEL** : 0236 427 23 13 **FAX** : 0236 427 24 27

**ÜRETİCİ** SALİH KOZLU – KOZLUSAN  
**ADRES :** KAYALIOĞLU MAHALLESİ İSTİKLAL (CUMHURİYET) CAD.NO:144-146  
AKHİSAR / MANİSA **TEL** : 0236 427 23 13 **FAX** : 0236 427 24 27

**ÜRÜN TİPİ :** OTOMATİK YÜKLEMELİ KATI YAKITLI KALORİFER KAZANI, MANUEL YÜKLEMELİ KATI YAKITLI KALORİFER KAZANI, SICAK HAVA ÜFLEMELİ KATI YAKITLI KATI KALORİFER KAZANI

**ÜRÜN TANIMI, SINIFI :**

KOZ-20, KOZ-25, KOZ-40, KOZ-60, KOZ-80, KOZ-100, KOZ-130, KOZ-150, KOZ-180, KOZ-200, KOZ-250, KOZ-300, KOZ-400, KOZ-500, KOZ-600, KOZ-700, KOZ-800, KOZ-1000, KOZ-X-20, KOZ-X-25, KOZ-X-40, KOZ-X-60, KOZ-X-80, KOZ-X-100, KOZ-X-130, KOZ-X-150, KOZ-X-180, KOZ-X-200, KOZ-X-250, KOZ-X-300, KOZ-X-400, KOZ-X-500, KOZ-X-600, KOZ-X-700, KOZ-X-800, KOZ-X-1000, KOZ-H-60, KOZ-H-100, KOZ-H-150, KOZ-H-200, KOZ-H-250, KOZ-H-300, KOZ-H-400, KOZ-H-500, KOZ-H-600, KOZ-H-700, KOZ-H-800, KOZ-H-1000, KOZ WOOD-20, KOZ WOOD-25, KOZ WOOD-40, KOZ WOOD-60, KOZ WOOD-80,

PEL-20, PEL-25, PEL-40, PEL-60, PEL-80, PEL-100, PEL-130, PEL-150, PEL-180, PEL-200, PEL-250, PEL-300, PEL-400, PEL-500, PEL-600, PEL-700, PEL-800, PEL-1000, PEL-H-60, PEL-H-100, PEL-H-150, PEL-H-200, PEL-H-250, PEL-H-300, PEL-H-400, PEL-H-500, PEL-H-600, PEL-H-700, PEL-H-800, PEL-H-1000, PEL WOOD-20, PEL-WOOD-25, PEL WOOD-60, PEL WOOD-80

PROPEL-14, PROPEL-25, PROPEL-40, PROPEL-70, PROPEL-100

PRESTIGE-9, PRESTIGE-14, PRESTIGE-25, PRESTIGE-40

SLIMPEL-10, SLIMPEL-15, SLIMPEL-25, SLIMPEL-40, SLIMPEL-70, SLIMPEL-100, SLIMPEL-10 EASY, SLIMPEL-17 EASY, SLIMPEL-25 EASY, SLIMPEL-40 EASY, SLIMPEL-70 EASY, SLIMPEL-100 EASY

AIR SMARTPEL-11, SARDES-22, MAGNESIA-9, GRANADA-9, DILA-25, ALINDA-10, MINIPEL-6, MINIPEL-8

KYK-30, KYK-45, KYK-70, COOKER HYDROPEL -23, COOKER HYDRO ODUN -KÖMÜR -29, NATURAL AIR-6, NATURAL AIR-11, HERMES, BETA

LOGPEL-25 23KW, LOGPEL-40 30KW

HYDROSMARTPEL-17, THYATEIRALITE-25, LIDYA-15, LIDYA COMPACT-15, LIDYA-25, LIDYA COMPACT-25, ROSSI CAMINO-10, ROSSI CAMINO-15, ROSSI CAMINO-25, ROSSI CAMINO-35, ROSSI CAMINO COMPACT-10, ROSSI CAMINO COMPACT-15, ROSSI CAMINO COMPACT-25, ROSSI CAMINO COMPACT-35

TECHNO-22, TECHNO-30, TECHNO-45, TECHNO-60, TECHNO-80, TECHNO-100, TECHNO-130

TEXCHNO MANUEL-25, TECHNO MANUEL-40, TECHNO MANUEL-60, TECHNO MANUEL-80

**İLGİLİ YÖNETMELİK:** (2006/42/AT) MAKİNA EMNİYET YÖNETMELİĞİ

(2014/35/AB) ALÇAK GERİLİM DİREKTİFİ

(2009/125/EC) EKO-TASARIM YÖNETMELİĞİ

Biz "Salih KOZLU – KOZLUSAN" olarak yukarıda belirtilen ürünümüzü 2014/68/AB BASINÇLI EKİPMANLAR YÖNETMELİĞİNE göre uygun olduğunu beyan ederiz

**DOSYA HAZIRLAMA VE YAYINLAMA TARİHİ :** 17.04.2024

**FİRMA YETKİLİSİ :** Aysel KOZLU **ÜNVANI :** GENEL MÜDÜR



# KOZLUSAN

☎ 0 (236) 427 23 13

☎ 0 (236) 427 24 27

🌐 [www.kozlusan.com](http://www.kozlusan.com)

📍 Kayalıođlu Mah. İstiklal Cad. No: 146  
Akhisar/MANİSA/TÜRKİYE

Firmamız dizgisel hatalardan sorumlu deđildir. Firmamızın ürün tasarımı ve ölçülerini deđiştirme hakkı saklıdır.